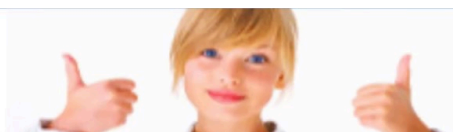


Στην Αθήνα, τα μπάνια ταλαιπωρούνται σκληρά. Παλιά κτίρια με φθαρμένους σωλήνες, νερό με μέτρια έως υψηλή σκληρότητα, χρήση απορρυπαντικών με υπολείμματα και, φυσικά, οι τρίχες που μαζεύονται καθημερινά. Ένα σιφόνι που αδειάζει αργά ή μια λεκάνη που γουργουρίζει πριν τραβήξει το καζανάκι, συνήθως δεν είναι τυχαίες ενδείξεις. Είναι το σύμπτωμα ότι κάτι φράζει την αποχέτευση. Και όσο το αγνοούμε, τόσο η βλάβη μετακινείται βαθύτερα, από το σιφόνι του ντουζ στη σωλήνα της κάθετης ή στο φρεάτιο του ισογείου. Εκεί μπαίνει στο παιχνίδι η εμπειρία, η σωστή τεχνική και η έγκαιρη διάγνωση.

Ως τεχνικός που έχει δουλέψει χρόνια σε αποφράξεις μπάνιου στην Αθήνα, έχω δει όλα τα σενάρια. Από απλή συσσώρευση τριχών μέχρι σωληνώσεις με επικαθίσεις αλάτων που έχουν στενέψει πάνω από forty%, και από παλιά PVC με κοιλιές μέχρι μαντεμένιους κατακόρυφους που έχουν ραγίσει. Η διαφορά ανάμεσα σε μια απλή απόφραξη και μια επανάληψη του προβλήματος σε τρεις εβδομάδες, κρίνεται από τη διάγνωση και τη συντήρηση.

## Τι προκαλεί τις φραγές στο μπάνιο

Στο ντουζ και την μπανιέρα, ο συνηθέστερος ένοχος είναι οι τρίχες. Δεν φταίνει μόνο αυτές, φταίει ο συνδυασμός τους με σαπούνι, αφρόλουτρα και άλατα. Δημιουργείται μια κολλώδης «πάστα» που πιάνει στο εσωτερικό τοίχωμα της σωλήνας και σιγά σιγά κάνει σώμα. Αν η σωλήνα έχει ελαφρά κλίση προς τα πίσω - μια μικρή κοιλιά που προκύπτει από καθίζηση δαπέδου ή κακή κατασκευή - το νερό λιμνάζει και το σώμα αυτό χτίζεται γρηγορότερα.



[apofraxeisantoniou.gr](http://apofraxeisantoniou.gr)

Στον νιπτήρα, εκτός από τρίχες από ξύρισμα, συναντάμε υπολείμματα οδοντόκρεμας, καλλυντικών, λάδια από κρέμες. [Αποφρακτική](#) Τα σιφόνια τύπου "μπουκαλί" κρατούν πολλά από αυτά, αλλά όταν δεν καθαρίζονται, η κατάσταση χειροτερεύει. Η λεκάνη έχει δικά της μονοπάτια: χαρτιά πέρα από τα αναμενόμενα, μωρομάντιλα που γράφουν "flushable" αλλά στην πράξη δεν διαλύονται, και, συχνά, μικρά αντικείμενα που πέφτουν κατά λάθος. Εκεί η αντιμετώπιση χρειάζεται προσοχή, γιατί οποιαδήποτε λάθος πίεση μπορεί να μεταφέρει το εμπόδιο βαθύτερα στην κάθετη.

Τέλος, η Αθήνα έχει επιβαρυντικό παράγοντα: άλατα. Η σκληρότητα του νερού ευνοεί επικαθίσεις, ειδικά σε παλαιές σωληνώσεις. Σε βάθος χρόνου, αυτά στενεύουν το ωφέλιμο άνοιγμα της σωλήνας, και το μπάνιο αρχίζει να στραγγίζει όλο και πιο αργά, μέχρι την τελική απόφραξη. Σε πολυκατοικίες, ένα φρεάτιο που δεν καθαρίζεται για χρόνια μπορεί να γίνει «λαιμός μπουκαλιού» για τους κάτω ορόφους, με επιστροφές και υπερχειλίσεις. Εκεί μπαίνουν στο λεξιλόγιο οι όροι Απόφραξη φρεατίων Αθήνα και Συντήρηση αποχετεύσεων.

# Πώς ξεχωρίζεις αν πρόκειται για τοπική ή κεντρική φραγή

Οι ενδείξεις λένε την αλήθεια, αρκεί να τις διαβάξεις σωστά. Αν αργεί μόνο το σιφόνι του ντουζ, και ο νιπτήρας είναι μια χαρά, μιλάμε συνήθως για τοπική απόφραξη. Αν όταν τραβάς καζανάκι ανεβαίνει νερό στο σιφόνι του μπάνιου, έχουμε ένδειξη ότι η κάθετη ή το κοινό φρεάτιο έχει πρόβλημα. Αν δύο σημεία διαφορετικού χώρου, για παράδειγμα κουζίνα και μπάνιο, στραγγίζουν άσχημα, τότε η απόφραξη βρίσκεται πιο κεντρικά, ίσως στο οριζόντιο της πιλοτής ή στο φρεάτιο.

Σε σκληρές περιπτώσεις, η Διάγνωση αποχέτευσης με κάμερα Αθήνα αποφεύγει τις εικασίες. Η μικροκάμερα δείχνει ακριβώς πού υπάρχει σώμα ή φθορά, αν έχει δημιουργηθεί ρωγμή ή αν έχει μπει ρίζα. Αυτό δεν είναι πολυτέλεια, είναι οικονομία. Έχω δει πελάτες να πληρώνουν τρεις φορές απλές αποφράξεις και τελικά να χρειάζονται μόνο ένα στοχευμένο κόψιμο ρίζας και ένα μανίκι (liner) σε δύο μέτρα σωλήνας.

## Πρακτικές λύσεις που έχουν αποδείξει την αξία τους

Για το σιφόνι της ντουζιέρας, ένα πρώτο βήμα που σπάνια αποτυγχάνει είναι ο μηχανικός καθαρισμός. Βγάζεις το καπάκι, φοράς γάντια, μαζεύεις τις τρίχες με ένα λεπτό γάντζο ή μια πλαστική ταινία καθαρισμού. Αν υπάρχει πρόσβαση, ξεβιδώνεις το σιφόνι και αφαιρείς το σώμα. Αυτό λύνει το 60 με 70% των περιστατικών. Στη συνέχεια, ένα πλύσιμο με ζεστό νερό, όχι καυτό που μπορεί να στραβώσει ορισμένα πλαστικά, και μια μικρή δόση απολιπαντικού δουλεύουν καλά.

Για τον νιπτήρα, το άνοιγμα και καθάρισμα του σιφονιού τύπου “μπουκάλι” είναι βασικό. Εννέα φορές στις δέκα, εκεί θα βρεις την αιτία: πάστα από οδοντόκρεμα, τρίχες, πέτρες σαπουνιού. Στη λεκάνη, δεν παίζουμε με χημικά βαριάς κατηγορίας. Αν το έμβολο δεν λύσει το πρόβλημα και η στάθμη ανεβαίνει επικίνδυνα, σταματάς εκεί. Η Απόφραξη λεκάνης Αθήνα με σπινάλ απαιτεί εμπειρία για να μην ξηλωθούν σφραγίσεις ή να μη χαραχτεί η πορσελάνη.

Όταν το πρόβλημα είναι πιο βαθύ, το πιεστικό νερού με ρυθμιζόμενη πίεση και ειδικά ακροφύσια κάνει θαύματα. Η έκφραση αποφράξεις πιεστικό ακούγεται συχνά, αλλά το μυστικό είναι η σωστή πίεση και το σωστό ακροφύσιο. Σε παλιές σωληνώσεις δεν πιέζεις επιθετικά, γιατί μπορεί να ανοίξεις ρωγμή εκεί που ήδη υπάρχει φθορά. Στις περισσότερες αστικές εγκαταστάσεις της Αθήνας, δουλεύω σε κλίμακα a hundred and twenty έως 160 bar για οικιακές γραμμές, και ανεβαίνω μόνο αν είμαι σίγουρος για την αντοχή.

Σε περιπτώσεις με υποψία αλάτων, χρησιμοποιώ αυστηρά ελεγχόμενα αποαλατικά προϊόντα, ποτέ καυστικά της αγοράς χωρίς έλεγχο. Σε μπερδεμένα σενάρια, πρώτα κάμερα, μετά απόφαση. Η Διάγνωση αποχέτευσης με κάμερα Αθήνα επιτρέπει να στοχεύσεις: αν δεις άλατα, πας σε ήπιο χημικό ή σε ειδικό ακροφύσιο περιστροφικό που κάνει scraping. Αν δεις ρίζες που έχουν τρυπήσει από μόνωση, πας σε κοπτικό σπινάλ και έπειτα σε σφράγιση.

## Χημικά: πότε, πώς και γιατί με φειδώ

Τα κοινά σκευάσματα που υπόσχονται θαύματα συχνά απλώς ζεσταίνουν το σώμα και το μετακινούν. Σε μεταλλικές σωλήνες, τα καυστικά προξενούν διάβρωση. Σε PVC μπορούν να μαλακώσουν και να δημιουργήσουν παραμορφώσεις, ειδικά αν συνδυαστούν με πολύ ζεστό νερό. Αν πρόκειται να τα χρησιμοποιήσεις, κάν' το ως ενδιάμεση λύση και μόνο σε τοπικά σιφόνια, με ποσότητα μικρότερη από την αναγραφόμενη και με άφθονο ξέπλυμα. Αν η απόφραξη δεν λυθεί με την πρώτη, σταματάς. Η δεύτερη δόση σπάνια ωφελεί και συχνά χειροτερεύει το πρόβλημα.

Στη λεκάνη, δεν ρίχνουμε ποτέ ισχυρά όξινα. Η πορσελάνη μπορεί να θαμπώσει, οι σφραγίσεις να φαγωθούν. Σε κεντρικές γραμμές, το χημικό θα φύγει προς το φρεάτιο, θα αντιδράσει με οργανικά, θα παράξει αέρια και

μπορεί να εγκλωβιστεί. Εκεί η Αποφρακτική εταιρεία Αθήνα με εμπειρία είναι καλύτερη επιλογή από οποιοδήποτε έτοιμο μπουκάλι.

## Το φρεάτιο της πολυκατοικίας: ο αφανής πρωταγωνιστής

Ένα κοινό φρεάτιο που δεν καθαρίζεται τακτικά, γίνεται σημείο συμφόρησης. Η Απόφραξη φρεατίων Αθήνα δεν είναι μόνο να σηκώσεις τα καπάκια και να ρίξεις νερό. Θέλει έλεγχο της ροής, απομάκρυνση στερεών, και όπου χρειάζεται, Αντλήσεις υδάτων Αθήνα όταν υπάρχει υπερχειλίση από βροχή ή βλάβη. Στα υπόγεια της Αθήνας έχω αντλήσει από 100 έως 2.000 λίτρα σε περιστατικά έντονης βροχόπτωσης όταν οι υδρορροές είχαν φράξει. Οι Αποφράξεις υδρορροών είναι κομμάτι της ίδιας αλυσίδας. Αν η υδρορροή δεν απομακρύνει νερό, αυτό βρίσκει δρόμο σε φρεάτια, και έπειτα στα μπάνια των ισογείων.

Η σωστή πρακτική συντήρησης προβλέπει εξαμηνιαίο Καθαρισμός αποχέτευσης Αθήνα στις πολυκατοικίες. Με πιεστικό και σπιράλ, περνάς τις οριζόντιες, ξεπλένεις τα φρεάτια, ελέγχεις οπτικά με κάμερα τα σημεία που έχουν ιστορικό προβλημάτων. Το κόστος είναι πάντα μικρότερο από το άθροισμα τριών έκτακτων αποφράξεων και σίγουρα μικρότερο από μια ζημιά σε δάπεδα ή ντουλάπες από επιστροφή λυμάτων.

## Ιστορίες από δουλειές στην Αθήνα

Σε πολυκατοικία στο Παγκράτι, κάθε τρεις μήνες το ισόγειο έπαιρνε οσμή και το σιφόνι φούσκωνε. Είχαν κάνει τρεις φορές Απόφραξη σιφονιού Αθήνα στον χώρο, χωρίς αποτέλεσμα. Με κάμερα φάνηκε ότι στη βάση της κάθετης, πριν το πρώτο φρεάτιο, είχε σχηματιστεί «σπήλαιο» από άλατα και σαπούνια, που άφηνε πέρασμα περίπου 3 εκατοστών. Ένα περιστροφικό ακροφύσιο και 25 λεπτά δουλειάς καθάρισαν την κάθετη. Προσθέσαμε πρόγραμμα Συντήρηση αποχετεύσεων με ετήσιο καθαρισμό, και τρία χρόνια δεν ξανακάλεσαν.

Σε μονοκατοικία στο Χαλάνδρι, το ντουζ γέμιζε σε δύο λεπτά. Ο ιδιοκτήτης είχε ρίξει δυο διαφορετικά χημικά τη μία εβδομάδα, και μετά άλλο ένα. Το σιφόνι είχε μαλακώσει, και η κολλώδης μάζα είχε προχωρήσει μέχρι την έξοδο προς το φρεάτιο. Με λεπτό σπιράλ, προσοχή στην κλίση, και άνοιγμα του καπακιού για να φύγουν τα υπολείμματα, λύθηκε. Αλλά χρειάστηκε αλλαγή στο σιφόνι και καθαρισμός της γραμμής με ήπια πίεση. Το δίδαγμα; Τα πολλά χημικά σπάνια λύνουν, συχνά μεταφέρουν.

Σε κατάσταση υγειονομικού ενδιαφέροντος στο κέντρο, οι Αποφράξεις επαγγελματικών χώρων έχουν ιδιαιτερότητες. Οι ώρες είναι εκτός αιχμής, η υγιεινή αυστηρή, και τα φρεάτια συχνά κοινά με γειτονικά. Το συμβόλαιο προληπτικής συντήρησης, με έλεγχο κάθε τέσσερις μήνες, τους έσωσε δύο φορές από απώλεια λειτουργίας Σαββατοκύριακο. Όταν μιλάμε για αποφράξεις 24 ώρες σε επιχειρήσεις, δεν είναι πολυτέλεια, είναι ασφάλεια.

## Τι μπορείς να κάνεις μόνος σου, χωρίς να χειροτερέψεις τη βλάβη

Υπάρχουν μερικά βήματα που έχουν καλή σχέση απόδοσης - ρίσκου. Αν το σιφόνι του ντουζ αδειάζει αργά, βγάλε το καπάκι και καθάρισε μηχανικά. Αν έχεις πρόσβαση σε καμπυλωτή πλαστική ταινία καθαρισμού, χρησιμοποίησέ την. Για τον νιπτήρα, άνοιξε το σιφόνι μόνο αν έχεις χώρο και ένα δοχείο για τα νερά, σφίξε ξανά με μέτρο, όχι υπερβολικά. Στη λεκάνη, χρησιμοποίησε μόνο έμβολο καλής ποιότητας και με σωστό σφράγισμα, με λίγα γεμάτα πατήματα. Αν δεις ότι η στάθμη ανεβαίνει χωρίς να φεύγει, σταματάς.

Εκεί που δεν παίζουμε μόνοι μας είναι οι γραμμές που επηρεάζουν περισσότερους χώρους, τα φρεάτια, οι κάθετες. Αν ακούς γουργουρητά σε διαφορετικά σημεία όταν τρέχεις νερό, ή αν πέσει ξαφνικά η απόδοση σε πολλά σημεία μαζί, κάλεσε επαγγελματία. Στην Αθήνα, αποφράξεις 24 ώρες υπάρχουν, αλλά επέλεξε με κριτήριο, όχι μόνο με βάση το πρώτο τηλέφωνο που θα βρεις.

# Πώς διαλέγεις συνεργείο που ξέρει τη δουλειά

Η αγορά έχει τα πάντα: από συνεργεία με πλήρη εξοπλισμό, μέχρι λύσεις της στιγμής. Το ζητούμενο είναι να βρεις Αποφρακτική εταιρεία Αθήνα που να δίνει διάγνωση, όχι μόνο πίεση. Ρώτησε αν διαθέτουν κάμερα και αν μπορούν να σου δείξουν τι βρήκαν. Ζήτησε να σου εξηγήσουν σε ποια πίεση θα δουλέψουν και γιατί. Αν μιλούν για «όλα τα προβλήματα **Αποφρακτική τηλεφωνο** λύνονται με το χημικό», άλλαξε κατεύθυνση. Αν αναλαμβάνουν και Συντήρηση αποχετεύσεων με πρόγραμμα, κέρδισες.

Οι καλές αποφράξεις στην Αθήνα σέβονται το δίκτυο. Χρησιμοποιούν τα σωστά σπιράλ για το σωστό μέγεθος σωλήνας, αποφεύγουν να σπρώξουν το πρόβλημα πιο βαθιά, και καθαρίζουν τα φρεάτια, όχι μόνο τις λεκάνες. Στις τιμές, η διαφάνεια με τιμοκατάλογο βοηθά να μην πελαγώνεις. Οι φράσεις αποφράξεις τιμές, αποφράξεις τιμοκατάλογος κυκλοφορούν, αλλά αυτό που μετράει είναι το πακέτο: τι περιλαμβάνει η εργασία, αν έχει επανέλεγχο, αν παρέχεται γραπτή αναφορά μετά από βλάβη με φωτογραφία κάμερας.

## Πρόληψη: μικρές συνήθειες που γλιτώνουν μεγάλα χρήματα

Δεν χρειάζεται να γίνεται η απόφραξη ρουτίνα. Μερικές αλλαγές αλλάζουν την εικόνα μέσα σε μήνες. Τοποθέτησε καπάκι - φίλτρο στο σιφόνι της ντουζιέρας. Καθάριζε το σιφόνι του νιπτήρα κάθε 2 με three μήνες, ειδικά αν χρησιμοποιείς πολλά προϊόντα. Μην πετάς ποτέ μωρομάντιλα, μπατονέτες, σερβιέτες στη λεκάνη, όσο κι αν γράφει η συσκευασία ότι διαλύονται. Στην κουζίνα, που συχνά επικοινωνεί με την ίδια κεντρική γραμμή, απέφυγε να ρίχνεις λάδια στον νεροχύτη. Η Απόφραξη κουζίνας Αθήνα δεν είναι άσχετη με το μπάνιο σου, ιδίως όταν οι γραμμές συναντιούνται στην πιλοτή.

Για πολυκατοικίες, ένα εξαμηνιαίο συμβόλαιο Καθαρισμός αποχέτευσης Αθήνα κρατά τα φρεάτια καθαρά και τις κάθετες ελεύθερες. Κόστος; συνήθως λιγότερο από το κόστος δύο έκτακτων επισκέψεων. Αν το κτίριο έχει παλαιότητα, μια επιθεώρηση με κάμερα ανά 18 με 24 μήνες προλαβαίνει εκπλήξεις.

## Όταν το μπάνιο γίνεται λίμνη

Σε βροχές έντονες ή σε θραύση σωλήνας, το νερό δεν περιμένει. Αν έχεις υπερχειλίση σε υπόγειο ή μπάνιο ισογείου, κλείσε πρώτα την παροχή όπου μπορείς, απομόνωσε ρεύματα, και κάλεσε συνεργείο που κάνει Αντλήσεις υδάτων Αθήνα. Όσο πιο γρήγορα αφαιρεθεί το νερό, τόσο λιγότερες ζημιές σε πατώματα, ντουλάπες, σοβατεπί. Μετά την άντληση, καλό είναι να γίνει αντισηπτικός καθαρισμός αν μιλάμε για λύματα. Σε μερικές περιπτώσεις, μια προσωρινή παράκαμψη ή ένα φραγή-προστασία στο φρεάτιο αποτρέπει νέα επιστροφή μέχρι να επισκευαστεί η κύρια βλάβη.

## Ειδικές περιπτώσεις: βόθροι, υδρορροές, επαγγελματικοί χώροι

Σε παλιές μονοκατοικίες στα βόρεια και ανατολικά προάστια υπάρχουν ακόμη βόθροι. Οι Αποφράξεις βόθρων χρειάζονται ορθή άντληση και καθαρισμό των γραμμών τροφοδοσίας. Αν ο βόθρος πλημμυρίζει, καμία απόφραξη στη λεκάνη δεν θα σταθεί. Πρέπει να προηγηθεί η άντληση και ο έλεγχος στεγανότητας.

Οι υδρορροές σε παλιές ταράτσες γεμίζουν με φύλλα, πουλιά, σκόνες. Οι Αποφράξεις υδρορροών δεν είναι μόνο για τις βροχές. Αν η υδρορροή επικοινωνεί με φρεάτιο αποχέτευσης, ένα μπλοκάρισμα μπορεί να επηρεάσει και τα μπάνια. Ελάχιστοι το υπολογίζουν, μέχρι να δουν νερά από το σιφόνι του ισογείου μετά από μπόρα.

Στους επαγγελματικούς χώρους, οι απαιτήσεις είναι αυστηρότερες. Οι Αποφράξεις επαγγελματικών χώρων συνδυάζουν χρόνους εκτός λειτουργίας, έλεγχο οσμών και τεκμηρίωση εργασιών. Η ύπαρξη διαδικασίας, με

checklists, καθορισμό βαλβίδων αντεπιστροφής όπου χρειάζεται, και περιοδικούς καθαρισμούς, κάνει τη διαφορά.

## Πότε η κάμερα είναι απαραίτητη και τι δείχνει

Η κάμερα δεν είναι για επίδειξη. Είναι εργαλείο διάγνωσης. Όταν έχεις επαναλαμβανόμενες αποφράξεις στο ίδιο σημείο, όταν υπάρχει υποψία για ρίζες, όταν η κάθετη είναι παλιά μαντεμένα ή όταν έχεις καθίζηση στο δάπεδο, η κάμερα αποσαφηνίζει. Δείχνει το εσωτερικό της σωλήνας, τις επικαθίσεις, τα σπασίματα, τα joints. Με μετρητή μήκους, ξέρεις σε ποιο σημείο του διαδρόμου ή της αυλής είναι το πρόβλημα. Στην πράξη, η Διάγνωση αποχέτευσης με κάμερα Αθήνα μειώνει τα «πάμε λίγο ακόμη» και τα άσκοπα σκαψίματα. Αν χρειαστεί επισκευή, ο μάστορας που θα σκάψει θα ξέρει ακριβώς πού.

## Πλαίσιο κόστους: τι να περιμένεις

Οι αποφράξεις στην Αθήνα έχουν εύρος τιμών ανάλογα με πρόσβαση, είδος φραγής και εξοπλισμό. Μια απλή Απόφραξη σιφονιού Αθήνα ή Απόφραξη νεροχύτη Αθήνα με σπιράλ μικρού μήκους είναι στη χαμηλή κλίμακα. Όταν μπαίνει πιεστικό, η τιμή ανεβαίνει, αλλά συνήθως καθαρίζει καλύτερα και προληπτικά. Η κάμερα έχει δικό της κόστος, που αποσβένεται όταν αποφεύγονται δεύτερες και τρίτες επισκέψεις. Τα συμβόλαια συντήρησης ρίχνουν τη μέση τιμή ανά έτος. Οι όροι αποφράξεις εταιρείες, αποφράξεις συνεργεία, αποφράξεις τηλεφωνα υπάρχουν, αλλά ζήτα πάντα συγκεκριμένη περιγραφή εργασιών για να συγκρίνεις σωστά.

## Προτεινόμενος μίνι έλεγχος πριν τηλεφωνήσεις

- Έλεγε αν το πρόβλημα είναι τοπικό ή γενικό. Τρέξε νερό σε άλλα σημεία. Αν αργούν και αυτά, πιθανόν χρειάζεσαι επαγγελματία.
- Άνοιξε και καθάρισε το σιφόνι του νιπτήρα, αφάιρεσε τρίχες από τη ντουζιέρα, χωρίς χημικά αρχικά.
- Χρησιμοποίησε έμβολο στη λεκάνη με λίγα σταθερά πατήματα. Αν η στάθμη ανεβαίνει, σταματάς.
- Άνοιξε το πρώτο φρεάτιο αν έχεις πρόσβαση. Αν είναι γεμάτο, μην πιέζεις τη γραμμή, κάλεσε συνεργείο.
- Αν μυρίζει έντονα ή ακούγονται γουργουρητά σε πολλαπλά σημεία, απόφυγε πρόχειρα χημικά και ζήτα διάγνωση με κάμερα.

## Τι μένει να θυμάσαι

Η καλή κατάσταση της αποχέτευσης στο μπάνιο δεν είναι τυχαία. Είναι συνδυασμός καθημερινών καλών συνηθειών, σωστού καθαρισμού και υπεύθυνης τεχνικής όταν χρειάζεται επέμβαση. Οι Αποφράξεις μπάνιου Αθήνα κρύβουν ιδιαιτερότητες που έχουν να κάνουν με την ηλικία των κτιρίων, τη σκληρότητα του νερού και τις κλιματικές εξάρσεις. Όταν έχεις σύμμαχο ένα συνεργείο που ξέρει να διαγνώσει και όχι απλώς να πιέσει, κερδίζεις χρόνο, χρήμα και νεύρα.

Κράτησε το δίκτυό σου καθαρό, μη φοβηθείς να επενδύσεις σε έναν έλεγχο με κάμερα όταν τα συμπτώματα επανέρχονται, και βάλε στο πρόγραμμα έναν τακτικό Καθαρισμός αποχέτευσης Αθήνα, ακόμη κι αν όλα δουλεύουν φαινομενικά. Η εμπειρία δείχνει ότι τα δίκτυα που συντηρούνται έχουν λιγότερα απρόοπτα, λιγότερες επιστροφές και ζουν περισσότερο. Αν χρειαστείς άμεση βοήθεια, υπάρχουν Αποφράξεις 24 ώρες Αθήνα και αποφράξεις 24 ώρες για να μη μείνεις εκτός λειτουργίας τη στιγμή που δεν το περιμένεις. Και όταν έρθει η ώρα για ξεβούλωμα, θυμήσου: πρώτα νους, μετά δύναμη. Το σωστό Ξεβούλωμα σωληνώσεων σεβαστεί τη ροή, την κατασκευή και την τσέπη σου.