

Σε κάθε σοβαρό εργοτάξιο, η υγιεινή δεν είναι απλώς λεπτομέρεια, αλλά βασικός πυλώνας παραγωγικότητας, ασφάλειας και επαγγελματικής εικόνας. Οι φορητές τουαλέτες εργοταξίου αποτελούν πλέον αυτονόητο κομμάτι της οργάνωσης, όπως ο γερανός ή ο περιμετρικός φράκτης. Όσοι έχουν δουλέψει σε απομακρυσμένα έργα, σε οδικά δίκτυα, σε μεγάλα ιδιωτικά εργοτάξια ή σε βιομηχανικές εγκαταστάσεις, γνωρίζουν ότι μια κακή επιλογή προσωρινών τουαλετών δημιουργεί περισσότερα προβλήματα από όσα λύνει.

Οι επαγγελματίες του χώρου της κατασκευής, από εργολάβους μέχρι τεχνικούς ασφαλείας, χρειάζονται καθαρές, λειτουργικές και αξιόπιστες λύσεις υγιεινής εργοταξίου, οι οποίες να ανταποκρίνονται στην καθημερινή καταπόνηση, στις κλιματικές συνθήκες και φυσικά στο ισχύον νομοθετικό πλαίσιο.

Σε αυτό το κείμενο θα δούμε, με ματιά ανθρώπου που έχει δουλέψει σε δεκάδες εργοτάξια και υπαίθριες εκδηλώσεις, τι πραγματικά σημαίνει σωστή επιλογή και διαχείριση κινητών τουαλετών, από την ενοικίαση χημικών τουαλετών μέχρι την αγορά χημικής τουαλέτας για σταθερή επαγγελματική χρήση.

Νομοθεσία, υγεία και ευθύνη εργοδότη

Η χρήση χημικών τουαλετών εργοταξίου δεν είναι απλώς θέμα ευκολίας. Αφορά υγεία προσωπικού, τήρηση εργατικής νομοθεσίας και ευθύνη απέναντι σε επιθεώρηση εργασίας ή υγειονομικό έλεγχο.

Οι κατευθυντήριες γραμμές, τόσο από την ευρωπαϊκή νομοθεσία όσο και από τις εθνικές ρυθμίσεις, απαιτούν επαρκή αριθμό εγκαταστάσεων υγιεινής σε σχέση με τον αριθμό των εργαζομένων, διαχωρισμό ανδρών - γυναικών σε μεγαλύτερα έργα, επαρκή καθαρισμό και παροχή νερού για πλύσιμο χεριών. Ακόμα και σε μικρότερα εργοτάξια, όπου τα πράγματα συχνά γίνονται πιο «ανεπίσημα», η ευθύνη σε τυχόν ατύχημα ή υγειονομικό πρόβλημα βαραίνει τον εργοδότη.

Στην πράξη, όταν η επίβλεψη δει εργοτάξιο χωρίς σωστές εξωτερικές τουαλέτες, το πρώτο που σκέφτεται είναι ότι πιθανόν η εταιρεία κάνει και άλλα «σκοτεινά» οικονομικά shortcuts. Η εικόνα μιας βρώμικης, παρατημένης χημικής τουαλέτας ενισχύει την εντύπωση προχειρότητας, κάτι που μπορεί να επηρεάσει και τις σχέσεις με τον κύριο του έργου ή τον τελικό πελάτη.

Από την άλλη, καλοσχεδιασμένες λύσεις υγιεινής εργοταξίου, με συντήρηση, σαπούνι, χαρτί και βασικό φωτισμό, δημιουργούν ένα κλίμα σεβασμού προς τα συνεργεία. Και όποιος έχει διαχειριστεί προσωπικό στο πεδίο, ξέρει ότι ο σεβασμός επιστρέφει με τη μορφή καλύτερης διάθεσης, λιγότερων φθορών στον εξοπλισμό και μεγαλύτερης προσοχής στους κανόνες ασφαλείας.

Τύποι φορητών τουαλετών και βασικές επιλογές

Ο όρος φορητές τουαλέτες καλύπτει αρκετά διαφορετικές κατηγορίες. Η εικόνα που έχει ο περισσότερος κόσμος είναι η κλασική πλαστική καμπίνα με χημικό διάλυμα, όμως η αγορά έχει εξελιχθεί πολύ. Ο σωστός επαγγελματίας ξεχωρίζει τις λύσεις ανάλογα με τη χρήση, τη διάρκεια του έργου και τον τύπο του κοινού που θα τις χρησιμοποιήσει.

Στα κλασικά εργοτάξια, οι χημικές τουαλέτες εργοταξίου είναι συνήθως απλές, αυτόνομες καμπίνες με δεξαμενή λυμάτων, χημικό υγρό απολύμανσης και εξαερισμό. Για έργα με μεγαλύτερη διάρκεια ή αυξημένη επισκεψιμότητα, επιλέγονται πιο στιβαρές κατασκευές, συχνά με μεγαλύτερη χωρητικότητα δεξαμενής, καλύτερο σύστημα αερισμού και ενισχυμένο δάπεδο, ώστε να αντέχουν σε σκληρή χρήση.

Σε έργα πολυτελών κατοικιών ή σε εργοτάξια μέσα σε αστικές περιοχές, όπου ο πελάτης είναι ιδιαίτερα απαιτητικός, βλέπουμε όλο και πιο συχνά VIP χημικές τουαλέτες. Μπορεί εξωτερικά να μοιάζουν με τις

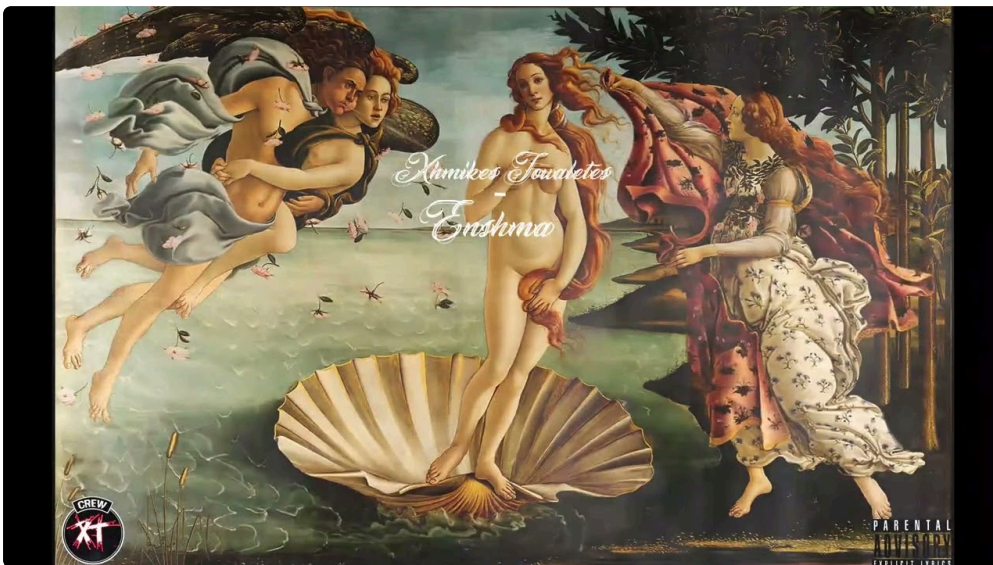
συνηθισμένες, όμως στο εσωτερικό έχουν καλύτερα υλικά, συστήματα με καζανάκι, νιπτήρα με τρεχούμενο νερό και πολλές φορές ηλεκτροφωτισμό, ακόμα και καθρέφτη. Αυτές οι λύσεις χρησιμοποιούνται πολύ και ως τουαλέτες εκδηλώσεων, ειδικά για VIP χώρους ή lower back stage.

Ξεχωριστή κατηγορία αποτελούν οι χημικές τουαλέτες ΑμεΑ. Εδώ το ζητούμενο δεν είναι μόνο η συμμόρφωση με τη νομοθεσία, αλλά ο πραγματικός σεβασμός στην προσβασιμότητα. Πρόκειται για μεγαλύτερες καμπίνες με ράμπα, χειρολαβές, ευρύχωρο εσωτερικό για πρόσβαση με αμαξίδιο και πιο σταθερό δάπεδο. Σε εργοτάξια με προσωπικό ή επισκέπτες που μπορεί να ανήκουν σε ευπαθείς ομάδες, αυτές οι λύσεις δεν είναι προαιρετικές.

Τέλος, για μεγάλα έργα ή βιομηχανικές εγκαταστάσεις, αξιοποιούνται συχνά προκατασκευασμένα συγκροτήματα εξωτερικών τουαλετών με σύνδεση σε δίκτυο ύδρευσης και αποχέτευσης ή σε βόθρο. Αυτές οι εγκαταστάσεις δεν θεωρούνται ακριβώς χημικές τουαλέτες, αλλά εμπίπτουν στην ευρύτερη κατηγορία προσωρινές τουαλέτες και προτιμώνται όταν η διάρκεια του έργου ξεπερνά τους αρκετούς μήνες.

Ενοικίαση χημικών τουαλετών ή αγορά χημικής τουαλέτας;

Κάθε επαγγελματίας που χρησιμοποιεί συχνά τουαλέτες για κατασκευές, αργά ή γρήγορα, θέτει το ερώτημα: ενοικίαση χημικών τουαλετών ή επένδυση σε αγορά χημικής τουαλέτας για μόνιμο εξοπλισμό;



Η ενοικίαση χημικών τουαλετών ταιριάζει καλύτερα σε εργολάβους που δουλεύουν περιστασιακά σε απομακρυσμένα έργα, σε εταιρείες εκδηλώσεων, σε δήμους για συγκεκριμένα match ή σε μικρότερα τεχνικά γραφεία. Το βασικό πλεονέκτημα είναι ότι ο πάροχος αναλαμβάνει τα πάντα: μεταφορά, τοποθέτηση, τακτικό άδειασμα, καθαρισμό, ανεφοδιασμό με αναλώσιμα και τελική απομάκρυνση. Ο επαγγελματίας πληρώνει ένα συμφωνημένο μίσθωμα ανά μήνα ή ανά περίοδο και μπορεί να υπολογίσει με ακρίβεια το κόστος.

Η αγορά χημικής τουαλέτας έχει νόημα όταν μια εταιρεία διατηρεί μόνιμα πολλά και μεγάλης διάρκειας εργοτάξια, ή όταν ένας οργανισμός (π.χ. βιομηχανία, αποθήκη logistics με υπαίθριους χώρους) θέλει σταθερές λύσεις υγιεινής για επαγγελματική χρήση στον εξωτερικό χώρο. Σε αυτή την περίπτωση, το αρχικό κόστος είναι υψηλότερο, αλλά σε βάθος χρόνου μπορεί να αποσβεστεί. Πρέπει όμως να συνυπολογιστεί το κόστος συντήρησης, εξοπλισμού αναρρόφησης λυμάτων ή συνεργασίας με εταιρεία που θα αναλάβει τακτικά το άδειασμα.

Στην πραγματικότητα, πολλές εταιρείες ακολουθούν υβριδικό μοντέλο. Διατηρούν ένα μικρό ιδιόκτητο στόλο φορητών τουαλετών εργοταξίου για τα συχνά έργα τους και συμπληρώνουν με ενοικίαση στις περιόδους αιχμής ή όταν προκύψουν απρόβλεπτα μεγάλα έργα. Αυτή η ευελιξία βοηθά στον καλύτερο προγραμματισμό

κόστους και στην αποφυγή καθυστερήσεων, ειδικά αν συνεργάζονται με προμηθευτή που μπορεί να ανταποκριθεί γρήγορα.

Πόσες τουαλέτες χρειάζονται σε ένα εργοτάξιο;

Η πιο συχνή ερώτηση που συναντά κανείς στην πράξη είναι «με πόσες τουαλέτες βγάζουμε τη δουλειά;». Η απάντηση εξαρτάται από τον αριθμό εργαζομένων, τη διάρκεια βάρδιας, το κλίμα της περιοχής, αλλά και το είδος των εργασιών.

Σε τυπικά εργοτάξια, οι επαγγελματίες του χώρου κινούνται συχνά σε αναλογία περίπου 1 καμπίνα ανά 10 έως 15 άτομα για οκτάωρη βάρδια. Σε έργα με αυξημένη καταπόνηση (π.χ. καλοκαίρι σε ανοιχτά χωματουργικά), είναι προτιμότερο να πάει κανείς σε πιο «άνετη» αναλογία, καθώς η αυξημένη κατανάλωση νερού και υγρών σημαίνει συχνότερη χρήση τουαλέτας.

Ιδιαίτερη προσοχή χρειάζεται σε εργοτάξια με δύο ή τρεις βάρδιες. Αν σε έναν χώρο δουλεύουν 10 άτομα το πρωί, 10 το απόγευμα και 10 τη νύχτα, δεν μιλάμε για 10 χρήστες, αλλά για 30 συνολικά. Αν η καμπίνα εξυπηρετεί μόνο μία, το αποτέλεσμα θα είναι υπερπλήρωση της δεξαμενής, έντονες οσμές και γρήγορη φθορά. Ο πάροχος προσωρινών τουαλετών πρέπει να ενημερώνεται πάντα για τον πραγματικό κύκλο εργασίας.

Σημαντικός παράγοντας είναι επίσης η γεωμετρία του έργου. Σε εργοτάξιο δρόμου μήκους αρκετών χιλιομέτρων ή σε εκτεταμένο φωτοβολταϊκό πάρκο, δεν είναι λογικό οι εργαζόμενοι να χρειάζεται να περπατούν 10 λεπτά για να βρουν τουαλέτα. Στην πράξη, αυτό σημαίνει κατανομή των μονάδων σε διαφορετικά σημεία, ακόμα κι αν συνολικά ο αριθμός τους φαίνεται λίγο μεγαλύτερος από τον θεωρητικά απαραίτητο.

Τοποθέτηση και συντήρηση: τα σημεία που κρίνουν την εμπειρία

Η ποιότητα των φορητών τουαλετών δεν κρίνεται μόνο από τον τύπο της καμπίνας ή την τιμή της ενοικίασης. Κρίνεται από το πώς εντάσσονται στον χώρο και πώς συντηρούνται. Έχω δει καμπίνες εξαιρετικής ποιότητας να μετατρέπονται σε «εφιάλτη» μέσα σε μία εβδομάδα, απλώς επειδή τοποθετήθηκαν σε λάθος σημείο ή δεν υπήρξε σωστή συμφωνία για τα δρομολόγια καθαρισμού.

Για την τοποθέτηση, ο πρώτος κανόνας είναι η πρόσβαση. Τα οχήματα αναρρόφησης χρειάζονται επαρκή χώρο για να πλησιάσουν. Αν η καμπίνα μπει σε κλειστή γωνία, πίσω από βουνό υλικών ή σε σημεία που μετά από έναν μήνα θα έχουν γεμίσει ικριώματα και εργαλεία, ο καθαρισμός θα γίνει εφιάλτης. Ο σωστός προγραμματισμός προβλέπει την πιθανή εξέλιξη του εργοταξίου.

Ο δεύτερος παράγοντας είναι το έδαφος. Η καμπίνα πρέπει να πατάει σε όσο γίνεται σταθερή και επίπεδη επιφάνεια. Σε ένα εργοτάξιο δεν είναι πάντα εφικτό να βρεθεί τσιμέντο, αλλά ακόμη και λίγες πατητές πλάκες ή μια πρόχειρη βάση από κυβόλιθους κάνουν τεράστια διαφορά στην ευστάθεια και στη μακροχρόνια αντοχή.

Η σκίαση είναι επίσης κρίσιμη, ειδικά σε μεσογειακά κλίματα. Μια χημική τουαλέτα στη μέση ενός γυμνού χωραφιού, κατακαλόκαιρο, θα γίνει γρήγορα ανυπόφορη. Όπου είναι δυνατό, προτιμάται σημείο με φυσική σκιά ή έστω με δυνατότητα τοποθέτησης πρόχειρης στέγης. Η θερμοκρασία μέσα στην καμπίνα επηρεάζει την ανάπτυξη οσμών και τη γενική αίσθηση καθαριότητας.

Όσο για τη συντήρηση, ο βασικός ρυθμός καθαρισμού κυμαίνεται συχνά από μία φορά την εβδομάδα έως και 2 - 3 φορές, ανάλογα με τον φόρτο χρήσης. Στην πράξη, καλό είναι ο υπεύθυνος εργοταξίου να παρακολουθεί την κατάσταση οι ίδιος, τουλάχιστον τις πρώτες εβδομάδες, και να προσαρμόζει τα δρομολόγια. Δεν υπάρχει

τίποτα πιο αντιπαραγωγικό από εργάτες που γυρίζουν τη μισή μέρα γύρω από εργοτάξιο ψάχνοντας αξιοπρεπή τουαλέτα ή, χειρότερα, καταφεύγουν σε αυτοσχέδιες λύσεις στον περίγυρο.

Τουαλέτες εκδηλώσεων και εργοταξιακή εμπειρία

Πολλές εταιρείες που προσφέρουν φορητές τουαλέτες εργοταξίου δραστηριοποιούνται ταυτόχρονα και σε τουαλέτες εκδηλώσεων: τουαλέτες για competition, χημικές τουαλέτες για συναυλία, τουαλέτες για υπαίθρια εκδήλωση ή χημικές τουαλέτες για γάμο. Αυτή η διπλή εμπειρία συχνά βελτιώνει και τις εργοταξιακές υπηρεσίες.

Στον χώρο των pursuits, η εικόνα είναι καθοριστική. Κανένας διοργανωτής δεν θέλει οι επισκέπτες του γάμου ή του εταιρικού match να μιλούν μετά μόνο για τη βρώμικη τουαλέτα δίπλα στο μπαρ. Αυτό σημαίνει ότι οι εταιρείες που δραστηριοποιούνται σε τουαλέτες εκδηλώσεων έχουν αναπτύξει πιο εξελιγμένα πρωτόκολλα καθαρισμού, καλύτερες λύσεις σε αναλώσιμα, πιο αξιόπιστα συστήματα εξαερισμού.

Όταν ο ίδιος πάροχος μεταφέρει αυτή τη λογική στο εργοτάξιο, η διαφορά στην εμπειρία είναι αισθητή. Αντίθετα, εταιρείες που ασχολούνται αποκλειστικά με εργοτάξια, συχνά αρκούνται στο «να γίνεται η δουλειά» και όχι στο να διασφαλίζεται αξιοπρεπές επίπεδο άνεσης. Για έναν σοβαρό εργολάβο, αυτό είναι κριτήριο επιλογής συνεργάτη.

Ειδική μνεία αξίζει στις VIP χημικές τουαλέτες που συχνά χρησιμοποιούνται σε σύνθετα έργα όπου συνυπάρχουν εργαζόμενοι, επισκέπτες πελάτες, μηχανικοί, σύμβουλοι, ακόμα και τοπικοί φορείς. Σε ένα μεγάλο project υποδομών ή σε ένα εργοτάξιο πολυτελούς ξενοδοχείου, η δυνατότητα να διαθέσει κανείς διαφορετικό επίπεδο υποδομών υγιεινής για το προσωπικό και διαφορετικό για τους επισκέπτες είναι ζήτημα επαγγελματικής εικόνας.

Ιδιαίτερες απαιτήσεις: ΑμεΑ, γυναίκες, μακροχρόνια έργα

Η προσβασιμότητα δεν είναι διαπραγματεύσιμη. Οι χημικές τουαλέτες ΑμεΑ δεν έχουν την ίδια χρήση με τις απλές καμπίνες, ούτε αντιμετωπίζονται ως «κάτι παραπάνω, αν περίσσεψε στον προϋπολογισμό». Όταν υπάρχει προσωπικό ή σταθερή επισκεψιμότητα από άτομα με κινητικές δυσκολίες, η πρόβλεψη κατάλληλων υποδομών είναι απαραίτητη.

Στα μακροχρόνια έργα, ειδικά σε βιομηχανικούς χώρους, αποθήκες ή ενεργειακά πάρκα, είναι συχνά προτιμότερη μια μικτή λύση: βασικές κινητές τουαλέτες για καθημερινή, σκληρή χρήση από το προσωπικό πεδίου και 1 - 2 πιο ποιοτικές μονάδες, μεταξύ αυτών και ΑμεΑ, σε κεντροβαρικό σημείο του έργου για επισκέπτες, επιθεωρητές ή διοίκηση.

Όσο αφορά τις γυναίκες εργαζόμενες, ο κλάδος της κατασκευής αλλάζει. Σε έργα όπου το γυναικείο προσωπικό ξεπερνά το συμβολικό 1 - 2%, τίθεται πλέον θέμα διαχωρισμού. Μπορεί να επιλυθεί είτε με ξεχωριστές καμπίνες, είτε με κατάλληλη σήμανση και προτεραιοποίηση καθαρισμού σε συγκεκριμένες μονάδες. Όποιος εργοδότης το έχει διαχειριστεί σωστά, διαπιστώνει ότι η συνολική κουλτούρα υγιεινής του έργου ανεβαίνει, κάτι που επηρεάζει και τη μείωση λοιμώξεων, απουσιών και παραπόνων.

Ποια χαρακτηριστικά κάνει τη διαφορά στην πράξη

Όταν έρθει η ώρα να επιλέξετε φορητές τουαλέτες εργοταξίου, είναι εύκολο να χαθείτε σε τεχνικούς όρους: χωρητικότητα δεξαμενής, τύπος χημικού διαλύματος, υλικά κατασκευής. Στην πράξη όμως, μετράνε άλλα, πιο «γήινα» στοιχεία.

Ο καλός εξαερισμός είναι από τα σημαντικότερα. Μια καμπίνα με έξυπνα τοποθετημένες γρίλιες, σωστή ροή αέρα και minimal κενά στο κέλυφος μπορεί να μυρίζει αποδεκτά ακόμα και όταν πλησιάζει στα όρια της χωρητικότητάς της. Αντίθετα, φθηνότερα μοντέλα με ανεπαρκή αερισμό γίνονται ανυπόφορα πολύ πιο γρήγορα.

Η ποιότητα του πλαστικού και του δαπέδου καθορίζει τη διάρκεια ζωής, αλλά και το πόσο άνετα αισθάνεται ο χρήστης. Σε εργοτάξια όπου οι εργάτες μπαίνουν με λασπωμένα παπούτσια, με υπολείμματα σκυροδέματος ή σιδηροπλισμού, τα λεπτά και κακοσχεδιασμένα δάπεδα φθείρονται και στραβώνουν γρήγορα. Ένα πιο στιβαρό δάπεδο, ακόμα και αν κοστίζει λίγο παραπάνω στην ενοικίαση, συχνά αποδεικνύεται οικονομικότερο σε βάθος χρόνου, επειδή απαιτεί λιγότερες παρεμβάσεις και αντικαταστάσεις.

Σημαντικός παράγοντας είναι και το πόσο γρήγορα και εύκολα καθαρίζεται η μονάδα. Ο πάροχος κάνει το βασικό καθαρισμό, αλλά κάποια στοιχειώδη φροντίδα γίνονται από το προσωπικό: ένα ξέπλυμα δαπέδου, μια αντικατάσταση χαρτιού, μια γρήγορη επιθεώρηση. Αν η καμπίνα έχει πολλά «νεκρά» σημεία, γωνίες που μαζεύουν βρωμιά, πρόχειρα κολλημένα εξαρτήματα, ο καθαρισμός γίνεται δύσκολος και αναποτελεσματικός.

Τέλος, δεν πρέπει να υποτιμάται η σημασία του φωτισμού. Σε εργοτάξια που λειτουργούν χειμώνα ή με νυχτερινές βάρδιες, μια σκοτεινή τουαλέτα είναι πρακτικά μη χρησιμοποιήσιμη. Οι λύσεις ποικίλλουν: από διάφανες στέγες που εκμεταλλεύονται το φυσικό φως, μέχρι ενσωματωμένο φωτισμό LED με μπαταρία ή σύνδεση σε ρεύμα. Πολλές εταιρείες ενοικίασης προσφέρουν πακέτα με ή χωρίς φωτισμό. Στις περισσότερες περιπτώσεις, αξίζει η μικρή διαφορά στο κόστος.

Συχνά λάθη στην επιλογή και πώς να τα αποφύγετε

Όσοι έχουν παρακολουθήσει αρκετά έργα, αναγνωρίζουν ορισμένα επαναλαμβανόμενα λάθη σε αποφάσεις για κινητές τουαλέτες.

Πρώτο και συνηθέστερο, η υποεκτίμηση του αριθμού μονάδων. Ο εργολάβος προσπαθεί να περιορίσει το κόστος, παραγγέλνει λιγότερες και καταλήγει με δυσαρεστημένο προσωπικό και επιταχυνόμενη φθορά. Στην πράξη, η διαφορά κόστους μεταξύ «οριακού» και «άνετου» αριθμού τουαλετών είναι συνήθως μικρότερη από το κόστος των χαμένων εργατωρών και των προβλημάτων υγιεινής.

Δεύτερο λάθος, η επιλογή μόνο με κριτήριο την τιμή. Η πιο φθηνή προσφορά δεν περιλαμβάνει πάντα τον ίδιο αριθμό καθαρισμών ή τον ίδιο χρόνο απόκρισης σε βλάβες. Έχω δει εργοτάξια να μένουν χωρίς λειτουργική τουαλέτα για μέρες, επειδή ο πάροχος δεν είχε διαθέσιμο όχημα για αποκατάσταση. Αυτά τα σενάρια πρέπει να συζητούνται πριν υπογραφεί η σύμβαση.

Τρίτο, η παράλειψη ειδικών κατηγοριών, όπως χημικές τουαλέτες ΑμεΑ ή ξεχωριστές λύσεις για γυναίκες. Στην αρχή η διοίκηση ίσως σκέφτεται ότι «δεν τις χρειάζεται», όμως με την πάροδο του χρόνου αλλάζει η σύνθεση του προσωπικού, έρχονται επιθεωρητές, επισκέπτες, υπεργολάβοι, και το πρόβλημα εμφανίζεται ξαφνικά και πιεστικά.

Τέταρτο, η ασαφής συμφωνία για τυχόν μετακινήσεις καμπινών μέσα στο εργοτάξιο. Τα έργα εξελίσσονται, οι φάσεις αλλάζουν, κάποια σημεία παύουν να είναι προσβάσιμα. Αν δεν έχει προβλεφθεί από την αρχή ποιος θα αναλαμβάνει τη μετακίνηση των μονάδων (και με ποιον εξοπλισμό), καταλήγουμε σε αυτοσχέδιες, πολλές φορές επικίνδυνες λύσεις.

Για να περιοριστούν αυτά τα λάθη, βοηθά μια μικρή, δομημένη προσέγγιση στην αρχή κάθε έργου.

Σύντομη «listing» πριν την επιλογή

- Καταγραφή πραγματικού αριθμού εργαζομένων ανά βάρδια και σε μέγιστη αιχμή.

- Σχεδιάγραμμα εργοταξίου με ρεαλιστική πρόβλεψη πρόσβασης οχημάτων καθαρισμού.
- Προβλέψεις για ειδικές κατηγορίες χρηστών, όπως γυναίκες, ΑμεΑ, επισκέπτες υψηλής σημασίας.
- Συγκριτική αξιολόγηση παρόχων, όχι μόνο σε τιμή ενοικίασης αλλά και σε συχνότητα καθαρισμών και χρόνο απόκρισης.
- Συμφωνημένο πλάνο επανεξέτασης μετά τον πρώτο μήνα λειτουργίας για πιθανές προσαρμογές.

Αυτές οι λίγες γραμμές δουλειάς στην αρχή γλιτώνουν συνήθως πολλαπλάσια προβλήματα στη συνέχεια.

Εργοτάξια και εκδηλώσεις: κοινές ανάγκες, διαφορετικές προτεραιότητες

Παρότι το παρόν κείμενο εστιάζει σε εργοτάξια, αξίζει μια σύντομη σύγκριση με τις ανάγκες στις υπαίθριες εκδηλώσεις, επειδή οι ίδιοι επαγγελματίες συχνά καλούνται να καλύψουν και τα δύο.

Σε ένα pageant, μια συναυλία ή ένα υπαίθριο εταιρικό tournament, η προτεραιότητα είναι η εμπειρία του επισκέπτη για λίγες ώρες. Στις τουαλέτες για festival, σε χημικές τουαλέτες για συναυλία ή σε χημικές τουαλέτες για γάμο, δίνεται έμφαση στην αισθητική, στην αίσθηση φρεσκάδας και στην υψηλή συχνότητα καθαρισμού μέσα σε πολύ μικρό χρονικό διάστημα. Οι VIP χημικές τουαλέτες συχνά είναι αυτονόητες για ειδικές ζώνες φιλοξενίας.

Σε ένα εργοτάξιο πολυμηνής διάρκειας, το **χημικές τουαλέτες εργοταξίου** ζητούμενο είναι η αντοχή, η λειτουργικότητα, η ευκολία συντήρησης και η σταθερή ποιότητα υγιεινής σε βάθος χρόνου. Το προσωπικό βέβαια εκτιμά και την άνεση, αλλά θα ανεχτεί ευκολότερα μια λίγο πιο απλή αισθητικά λύση αν είναι καθαρή και λειτουργική.

Εταιρείες που κατανοούν αυτή τη διαφορά σχεδιάζουν διαφορετικά πακέτα: άλλου τύπου φορητές τουαλέτες για <https://topeiraxtiri.gr/syntirisi-chimikon-toyaletton-pliris-odigos-ygieini-symmorfosi/> εργοτάξια, άλλες τουαλέτες για υπαίθρια εκδήλωση. Για τον επαγγελματία χρήστη, έχει αξία να συνεργάζεται με προμηθευτή που ξέρει να προσαρμόζει τις υπηρεσίες του και στα δύο περιβάλλοντα χωρίς να ανακατεύει προτεραιότητες.

Σε τι να επιμείνεται ο επαγγελματίας κατά τη σύμβαση

Όταν φτάσει η ώρα της συμφωνίας με τον πάροχο, η εμπειρία δείχνει ότι ορισμένα σημεία πρέπει να αποτυπωθούν ξεκάθαρα, γραπτώς. Δεν αρκεί μια προφορική υπόσχεση «θα το φροντίσουμε».

Η συχνότητα καθαρισμού και άδειασματος πρέπει να αναφέρεται ρητά, καθώς και η δυνατότητα προσαρμογής της σε περιόδους αιχμής ή αν παρατηρηθούν προβλήματα. Καλό είναι να ζητηθεί και μια ένδειξη για το κόστος επιπλέον έκτακτου καθαρισμού, ώστε να μην υπάρξουν εκπλήξεις.

Πρέπει επίσης να καταγραφεί ο εξοπλισμός που συνοδεύει τις μονάδες: ύπαρξη νιπτήρα, δοσομετρητή σαπουνιού, χαρτιού, αν υπάρχει φωτισμός και σε τι μορφή, αν διαθέτουν κλειδαριές συγκεκριμένου τύπου. Αυτές οι λεπτομέρειες συχνά θεωρούνται δεδομένες, αλλά δεν είναι πάντα ίδιες σε όλα τα πακέτα.

Ένα ακόμη χρήσιμο σημείο είναι ο χρόνος απόκρισης σε περίπτωση βλάβης ή βανδαλισμού. Σε ανοιχτά εργοτάξια ή σε χώρους κοντά σε αστικές περιοχές, δεν είναι σπάνιο να προκληθούν ζημιές σε προσωρινές τουαλέτες. Αν ο πάροχος δεσμευτεί για συγκεκριμένο μέγιστο χρόνο παρέμβασης, ο υπεύθυνος εργοταξίου μπορεί να προγραμματίσει εναλλακτικές λύσεις για το ενδιαμέσο.

Τέλος, όταν πρόκειται για αγορά χημικής τουαλέτας, αξίζει να ζητηθούν αναλυτικά στοιχεία για τη διάρκεια ζωής, τη διαθεσιμότητα ανταλλακτικών και (πολύ πρακτικό) τις διαστάσεις για μεταφορά με τα μέσα που ήδη

διαθέτει η εταιρεία. Μια καμπίνα που δεν χωρά στο φορτηγό ή στο ανυψωτικό του εργοταξίου θα δημιουργήσει αχρείαστες εξαρτήσεις από εξωτερικούς συνεργάτες.

Μικρός οδηγός επιλογής για επαγγελματική χρήση

- Για μικρά, περιστασιακά έργα: ενοικίαση βασικών κινητών τουαλετών, με έμφαση σε ευέλικτα δρομολόγια καθαρισμού.
- Για συνεχόμενα μεγάλα έργα: συνδυασμός αγοράς ανθεκτικών μονάδων και συμπληρωματικής ενοικίασης σε περιόδους αιχμής.
- Για έργα με επισκέπτες ή απαιτητικούς πελάτες: πρόβλεψη VIP χημικών τουαλετών σε κεντρικά σημεία.
- Για εταιρείες με σταθερό εξωτερικό προσωπικό: σταδιακή δημιουργία ιδιόκτητου στόλου προσωρινών τουαλετών και μακροχρόνια συνεργασία συντήρησης με πάροχο.
- Για χώρους με ανάγκη προσβασιμότητας: υποχρεωτική ένταξη χημικών τουαλετών ΑμεΑ στο βασικό σχεδιασμό, όχι ως προσθήκη της τελευταίας στιγμής.

Η φορητή τουαλέτα ως εργαλείο διαχείρισης ανθρώπινου δυναμικού

Στον κόσμο της κατασκευής, η κουβέντα για κόστος και υγιεινή συχνά μοιάζει δευτερεύουσα μπροστά σε θέματα όπως οι στατικές μελέτες, τα χρονοδιαγράμματα ή οι διαγωνισμοί. Όμως στην πραγματικότητα, μια σωστά σχεδιασμένη υποδομή υγιεινής επηρεάζει άμεσα την απόδοση του προσωπικού.

Όταν ο εργαζόμενος ξέρει ότι έχει πρόσβαση σε καθαρές, λειτουργικές εξωτερικές τουαλέτες, όταν δεν ντρέπεται να πάει, όταν δεν χάνει δεκάλεπτα κάθε φορά ψάχνοντάς τες, τότε συγκεντρώνεται περισσότερο στη δουλειά του. Ο υπεύθυνος εργοταξίου λαμβάνει λιγότερα παράπονα, ο τεχνικός ασφαλείας έχει ένα λιγότερο μέτωπο να διαχειριστεί, ο πελάτης βλέπει μια πιο επαγγελματική εικόνα.

Αυτός είναι ο λόγος που οι πιο οργανωμένες τεχνικές εταιρείες αντιμετωπίζουν τις φορητές τουαλέτες όχι σαν αναγκαίο κακό, αλλά σαν μέρος ενός συνολικού σχεδίου για λύσεις υγιεινής εργοταξίου. Επιλέγουν προσεκτικά μεταξύ ενοικίασης και αγοράς, επενδύουν σε εργονομικούς σχεδιασμούς, προβλέπουν ειδικές κατηγορίες όπως χημικές τουαλέτες ΑμεΑ ή VIP μονάδες όπου χρειάζεται και, κυρίως, παρακολουθούν στην πράξη πώς οι άνθρωποί τους χρησιμοποιούν αυτές τις υποδομές.

Όποιος έχει ζήσει μεγάλο έργο από την αρχή μέχρι το τέλος γνωρίζει ότι οι «μικρές» αποφάσεις στην οργάνωση συχνά κάνουν τη μεγαλύτερη διαφορά στη συνολική εμπειρία. Οι σωστά επιλεγμένες φορητές τουαλέτες εργοταξίου ανήκουν ακριβώς σε αυτή την κατηγορία. Αν τις δείτε ως στρατηγικό εργαλείο και όχι ως γραμμή κόστους, θα δείτε την ανταπόδοση σε παραγωγικότητα, σεβασμό και επαγγελματικό κύρος.